

◆学校だより◆



開校 大正9（1920）年

Obihiro Kashiwa Elementary School

帯広市立柏小学校

保護者・地域との

より強い **絆** をめざして

令和6年7月12日 10号



# かしわ



## 自分の命を守るために① ～安全な自転車の乗り方～

この季節は、自転車に乗る機会が増えてきます。とても便利な乗り物ですが、常に危険も隣り合わせです。子どもたちが自分の命を自分でしっかり守るために、今回の交通安全教室では「安全な自転車の乗り方」について学習しました。

1・5・6年生は、自転車に関係する事故や安全な乗り方についてのビデオを視聴し、「車道側の歩道を小学生は乗ってよいこと」「友達と並走してはいけないこと」「横断歩道はおりて手でおすこと」など、改めて確認することができました。毎年、毎年、繰り返し学習することが大切です。



### 2・3・4年生は、自転車に乗りながら学習



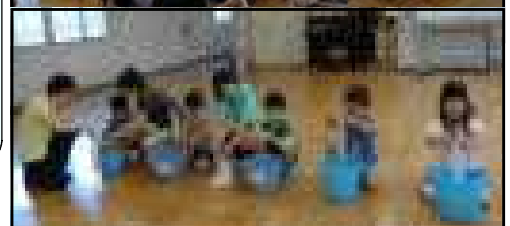
手でブレーキをかけながら、左側から乗り降りすることや道路を走行するときのルールを学習しました。「とまる」「みる」「まつ」をいつも思い出して、安全に自転車に乗りましょう。

実際の道路では、とっさに行動しなければならない場面があるので、状況に応じた行動ができるようにしないとけません。

### 1年生は、お掃除教室！

毎日、教室掃除を頑張っている1年生。もっと上手になるために、ダスキンの皆さんから、ほうきやちりとり、ぞうきんの絞り方など掃除用具の正しい使い方を実技を交えて教えていただきました。

快適に気持ちよく過ごすために、物を大切にながく使うために、元気に過ごすためにといった掃除をする意味も考えながら、よく見て・よく聞いて・やってみてと、掃除のプロに近づけた1時間でした。普段の掃除でも「おさえばき」を意識して、ゴミを集めていきましょうね。



かいてき

ながもち

けんこう

## タブレット端末の持ち帰りについて



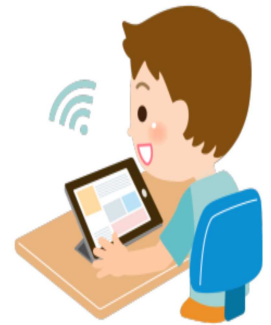
2年生の音楽

5年生の国語

GIGAスクール構想による教育環境の変化は、「学びの変化」と「学びの転換」をもたらしました。本校にタブレット端末が整備されてから4年目を迎え、子どもたちの情報活用能力は格段に進歩しています。

日々の授業での活用だけでなく、学級・学年閉鎖の際での健康観察やオンライン学習、家庭でのドリル学習や読書、クラスルームを使った課題や文書の配付などを行い、タブレット端末は、勉強道具の一つとして、子どもたちにも定着しました。

そのような中、タブレット端末を持ち帰る際の重さなどの課題も出てきましたので、改めて、タブレット端末の持ち帰りに関する考えを整理しました。



- ★基本的には、GIGAスクール構想やタブレット端末が整備された目的を鑑み、家庭学習や調べ学習に使用したり、時間割を確認したり、突然の学級・学年閉鎖に備えるためにも、毎日持ち帰ることとする。
- ★一方、発達段階やかばんの重さなどにも考慮し、行事などで不要な場合は、学年で統一して、自宅保管とする。



昨年度の3学期より学校だよりや学校からのお知らせ文書のデータ配信を行っています。保護者の皆様のご理解・ご協力のおかげで、用紙代・印刷関係の学校経費節約及び働き方改革にもつながっています。

いよいよ7月からは、学級・学年通信のデータ配信（クラスルーム）に取組始めました。2学期からは、保健だよりもデータ配信に切り替えていきます。なお、学年通信（時間割）は楽メでも配信していますので、ご確認ください。

## がんばる柏っ子

